

VÝSTROJ A VÝZBROJ HASIČSKÉHO SBORU

V krátkém přehledu uvádíme výstroj a výzbroj sboru, která byla v daném roce zakoupena :

Rok 1890

Podle dochovalého inventáře z roku 1890 uvádíme výstroj a výzbroj našeho sboru v původní neupravené podobě, který sestavil Alois Opletal t.č. jednatel sboru.

Stroje , lejty I. a II. oddělení

(pozn. I. oddělení Vysoké Mýto – město, II. oddělení Limperka)

- Čtyřkolový (nový) dvouproudní stroj od Havelky v r. 1888 koupený, na pérách s následným příslušenstvím : 4 m pryžové hadice ssací, provazem ovinuté s 1 párem mosaz. šroubení, z měděného koše ssacího se zásmyčkou. Dvě příruční hadice pryží uvnitř napuštěné se dvěma páry mosazného šroubení; dvě měděné roury koncové, pět mosazných špiček a jedna sprchavka, jedno měděné kladívko, pět železných klíčů na šrouby, dvě svítilny s reflektory, dva polštáře.

Stroj je přikryt režnou látkou. Průměr bot 138 m/m. Cena 1.200 zl.

Ochranná plachta na dřevěném podstavci a s tyčemi, spůsobilá ku spouštění se s poschodí; též ku skoku s výše se hodící.

- Čtyřkolový jednoproudní stroj od R. A. Smekala v Praze r. 1883 s normálním šroubením železné soustavy se zásmyčkami; průměr bot 110 m/m s následujícím příslušenstvím :

4 metry pryžových ssavic, měděný, rákosem opletený koš ssací se zásmyčkou, příruční hadice, koncová roura, 3 hubice, dvě svítilny, konvice na olej, mísky pro líh, 1 pilník, 1 železný opěrák se závitem na ventil, dva nové polštáře, hák na zavěšení hadic, utahovač závitů. Stroj tento koupen za 668 zl.

Ke stroji patří naviják dvoukolový s potřebným počtem dílů hadic. Lékárnička (s léky) dřevěná – politirovaná.

- Čtyřkolová stříkačka dvouproudní od R. A. Smekala s normálním šroubením, průměr bot 130 m/m s následujícím příslušenstvím :

2 díly ssavice (4 m), (2 díly staré – k nepotřebě), dvě roury koncové, 2 pumpovací žerdě, 5 hubic, ssací koš, konvice pro líh, konvice pro olej, 6 klíčů, kladivo, kleště, palička dřevěná, dvě mísky, 1 svítilna na stroji, kleště na hadice, dvoják k hadicím.

Ke stroji patří dvoukolový naviják s potřebným počtem dílů hadic.

- Dvoukolová stříkačka se ssacím přístrojem od R.A. Smekala s normálním šroubením, železné soustavy se zásmyčkami, průměr bot 103 m/m s následujícím příslušenstvím :

dva díly ssavice (4 m), roura koncová, 3 hubice, ssavý koš, 5 klíčů, kleště, kladivo, pilník, kleště na hadice, palička dřevěná, dvě pumpovací žerdě.

- Čtyřkolová obyčejná stříkačka (Zámorská) bez ssavého přístroje, průměr bot 103 m/m s následujícím příslušenstvím :

2 hubice, klíč, 2 pumpovací žerdě, roura koncová.

- Džber s hadicí a koncovou rourou.
- Stříkačka zahradní na 4 kolách, železná. K nepotřebě.
- Hydromety dva v každém oddělení jeden. Hydromet II. oddělení je majetkem občanů limpercových.
- Voznice dvoukolové. I. oddělení 4, II. oddělení 1.

Výzbroje a potřeby hasičské celého sboru.

Spolkové místnosti a kůlny. Hasičské lešení :

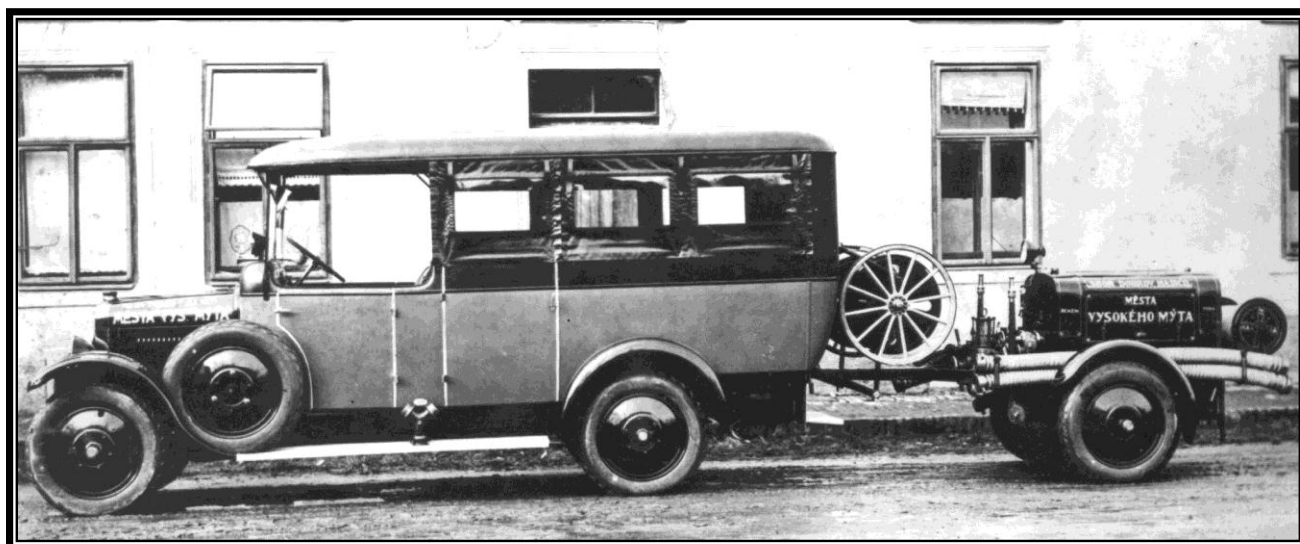
I. oddělení má hasičskou kůlnu v městě na „Klásterském náměstí“, při níž se nachází spolková místnost k odbývání schůzí a kde potřeby hasičské uloženy jsou. Kůlna je z kamene a cihel vystavěna v přízemí a taškami kryta. Blíže kůlny je lešení hasičské ze dřeva na vrchu se štenýřem o dvou poschodích.

II. oddělení má hasičskou kůlnu na Limpercích s místnostmi jako v I. oddělení o něco menšími. Blíže kůlny je hasičské lešení pro cvičení hasičů o dvou poschodích.

	I. oddělení	II. oddělení	celkem
Hadice	21 dílů o 15-20 metrech	8 dílů á 20 m = 160 m od pojišťovny ve Spy 2 díly 40 m 5 dílů starých nepotřebných	31 dílů
Žebříky lezecké, posunovací, nastavovací, opěrné	Jeden posunovací na dvou kolech 4 díly nastavovacích střešních žebříků 2 žebříky opěrací na střechu 11 lezeckých 3 žebře s bodci	3 díly žebříků střešových 4 kusy lezecké	15 hákových lezeckých
Háky	1	2	3
Sekery	3	3	6
Nosáky	3	2	5
Lopaty	2	2	4
Hevery	1	1	2
Svítilny	Velitelská na stativu 3 pro lezce (1 velká, 2 malé) 2 plechové petrolejové na žerdích 1 ruční velká 1 dřevěná pro svíčku 1 závěsná na drátě 1 s podstavcem skleněná	1 na stůl 1 lezecká	4 pro lezce
Přilby	1 velitelská 2 podvelitelské (jednatelská 1) 5 četařských 5 podčetařských 51 mužstva 2 trubačů	1 podvelitelské 3 četařské 2 podčetařské 3 trubačů 28 mužstva	103

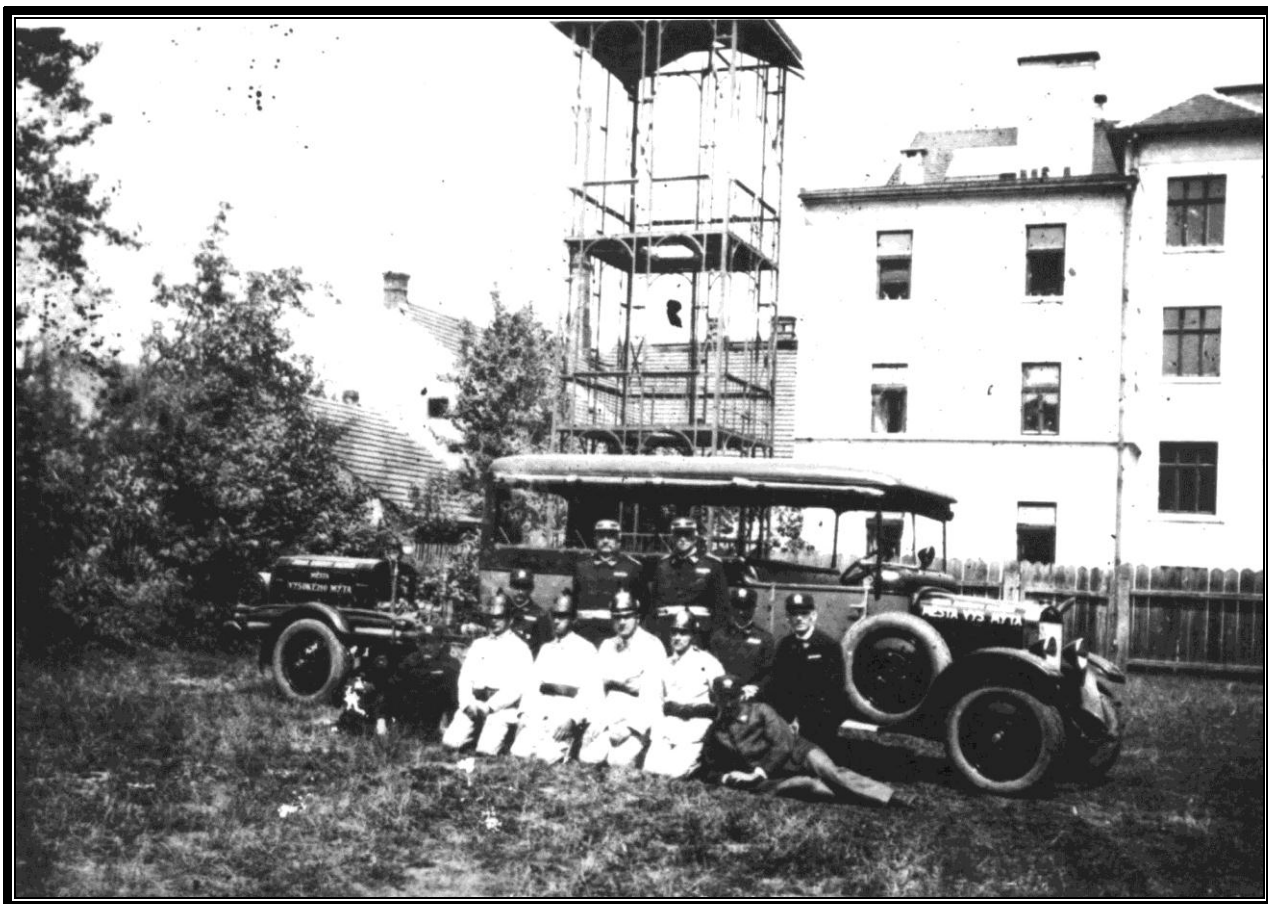
Čapky	47	32	79
Oblek – blůzy	98	64	162
Oblek – spodky	91	61	152
Sekýrky	72	40	112
Záchranný hřeb	6	7	13
Signálky se šňůrou	1 velitelská 2 podvelitelské	1 podvelitelská	4
Trubky se šňůrou	3	2	5
Píšťalky	44	32	76
Smyčky	27	8	35
Kamaše	6	3	9
Koše	41 nových, 25 starých	14 nových	80
Lana	1		1
Tabulky	16 – Zde požár oznamujte		16
Můstek na hadice	1		1
Stoly	2	1	3
Stolice či lavice	9	2	11
Sesle	4		4
Kamna	1 litá, lopátka na uhlí	1 litá	2
Postel, slamník atd.	postel nízká, slamník, deka, 2 polštáře		
Plány, obrazy	Vysokého Mýta Okresu Vysokomýtského Podobizny sboru – 3 obrazy	3 obrazy – fotografie členů	8
Štíty	12 dřevěných černobílých		12

Od 1. ledna 1890 ubylo 10 košů, které se při ohni pana Zedníčka ztratily.



Dopravní automobil Škoda s dvoukolovou motorovou stříkačkou Stratílek.

- 1905** Posunovací dvoukolový žebřík.
- 1910** Čtyřkolová ruční stříkačka normální (sloužila asi do r. 1936).
- 1913** Postaveno ocelové ležiště od fy Kudláček, Choceň.
- 1928** Dvoukolová motorová stříkačka od fy Stratílek, Vysoké Mýto.



Členové sboru s dopravní vozem Škoda (v pozadí ocelové leziště od firmy Kudláček Choceň).

- 1929** Dopravní vůz Škoda - sloužil až do r. 1954, předán do Jenišovic, kde je v majetku dobrovolných hasičů; stále provozuschopný.
- 1931** Zvonkové svolávací zařízení od fy Křížik. Částečně bylo schopné do r. 1962.
- 1943** Dopravní vůz Škoda 256 sloužil do r. 1962, pak předán na Lípovou.
- 1954** Cisternová automobilová stříkačka CAS-16 na podvozku Praga RN. V roce 1960 předána do Chocně.
- 1954** Automobilová stříkačka AS 16 RN na podvozku Praga - stará z bývalého Krajského učiliště požární ochrany v Pardubicích.
- 1956** Přenosná stříkačka PS 8 - výkon 800 lit/min.
- 1957** Přenosná stříkačka PS 3 - výkon 300 lit/min.
- 1955** Ford - nákladní automobil. Trofejní



vůz z druhé světové války, v r. 1969 vyřazen.

1960 Upravený kropicí automobil AKV 706 RTH.

Rok 1971 - technika, kterou sbor vlastnil :

Upravený kropicí automobil AKV 706 RTH.

Automobilová stříkačka AS-16 RN na podvozku Praga.

Motocykl Jawa 250 – pérák.

Přenosná stříkačka PS 8 - výkon 800 lit/min.

Přenosná stříkačka PS 3 - výkon 300 lit/min.

1971 - 1974

Přibyla cisternová automobilová stříkačka CAS-25 na podvozku Liaz zvaná „Kujebák“ a cisternová automobilová stříkačka CAS-32 na podvozku T-148.

Rok 1975

Technika bezplatně převedena na Okresní veřejný požární útvar - detašovaného pracoviště ve Vysokém Mýtě. Sbor již nevlastní žádnou techniku.

Rok 2000

Městem Vysoké Mýto zakoupen dopravní automobil DA-12 na podvozku Avia a předán do užívání sboru.

Technické vybavení stanice HZS ve Vysokém Mýtě v roce 2000

TECHNICKÝ AUTOMOBIL TA-1 NA PODVOZKU TATRA T-623

- rok výroby 1981, na stanici od roku 1991 do prosince 2000
- vozidlo určeno pro zásahy u dopravních nehod (vyprošťování osob, předlékařská první pomoc, likvidace uniklých pohonných hmot apod.)
- osádka 1 + 1
- speciální výbava – hydraulické vyprošťovací zařízení Narimex (nůžky a rozpínák), rozbrušovací pila, zvedací vzduchové vaky Holmatro, křísící přístroj Saturn – Oxy, zravotnická výbava, vakuové dlahy
- celková hmotnost 2.140 kg, max. rychlost 160 km/h



CISTERNOVÁ AUTOMOBILOVÁ STŘÍKAČKA CAS-32 NA PODVOZKU TATRA T-815

- rok výroby 1989, na stanici od roku 1990
- vozidlo určeno pro hašení požárů vodou a pěnou z vlastního i cizího zdroje (v rafinériích, požárně nebezpečných provozech apod.)
- osádka 1 + 3

- nádrž na vodu 8.200 litrů, nádrž na pěnidlo 2 x 400 l, výkon čerpadla 3.200 litrů na minutu při tlaku 0,8 Mpa (8 atm) při sací výšce 1,5 metrů
- ve výbavě hadice, savice, proudnice, dýchací přístroje Saturn S-7, křísící přístroj Saturn – Oxy, lehátko apod.
- ochranné protichemické a protipožární obleky
- celková hmotnost 22.500 kg, max. rychlost 98 km/h



CISTERNOVÁ AUTOMOBILOVÁ STŘÍKAČKA CAS-32 NA PODVOZKU TATRA T-148

- rok výroby 1975, na stanici od roku 1985
- vozidlo určeno pro hašení požárů vodou (zejména lesů) a pěnou z vlastního i cizího zdroje
- osádka 1 + 2
- nádrž na vodu 6.000 litrů, nádrž na pěnidlo 600 l, výkon čerpadla 3.200 litrů na minutu při tlaku 0,8 Mpa (8 atm) při sací výšce 1,5 metrů
- ve výbavě hadice, savice, proudnice, dýchací přístroje Saturn S-7 apod.
- celková hmotnost 18.530 kg, max. rychlost 72 km/h



AUTOMOBILOVÝ ŽEBŘÍK AŽ-30 NA PODVOZKU IFA

- rok výroby 1976, na stanici od roku 1990
- vozidlo určeno pro záchranu osob z výšek a pro práce ve výškách
- osádka 2 + 4
- maximální výška žebříku 30 metrů, úhel otočení libovolný, úhel vztyčení 0° – 75°
- ve vybavení horolezecká výbava, evakuační sedačka a další lezecká výstroj
- celková hmotnost 9.800 kg, max. rychlost 75 km/h



TECHNICKÝ AUTOMOBIL TA-2 NA PODVOZKU AVIA A-31

- rok výroby 1990, na stanici od roku 1990
- vozidlo určeno pro likvidaci ekologických a ropných havárií, spadlých stromů a pro další technickou pomoc

- osádka 1 + 1 + 6
- ve speciální výbavě plovoucí čerpadlo o výkonu 1.200 litrů za minutu (vhodné pro plnění cisteren, čerpání vody ze zatopených prostor apod.), motorová pila, elektrocentrála, halogenový světloměr 1000 W, sorbenty pro likvidaci ekologických havárií, ochranné protichemické obleky, dýchací přístroj Saturn S-7 apod.
- celková hmotnost 5.320 kg, max. rychlost 85 km/h



DOPRAVNÍ AUTOMOBIL DA-12 NA PODVOZKU AVIA A-31

- rok výroby 1992, na stanici od roku 1994
- vozidlo určeno pro dopravu mužstva, základní vybavení pro hašení požárů
- osádka 1 + 1 + 7
- ve výbavě přenosní požární stříkačka PPS – 12 s výkonem čerpadla 1.200 litrů na minutu při tlaku 0,8 MPa a sací výšce 1,5 metru, hadice, savice, proudnice apod.
- celková hmotnost 5.320 kg, max. rychlost 95 km/h



AUTOMOBILOVÝ JEŘÁB AD – 070 NA PODVOZKU T-148

- osádka 1 + 2
- vozidlo určeno pro vyprošťování a odstraňování havarovaných vozidel a jiné speciální práce
- tažné zařízení do 10.000 kg, základní výložník do 7.000 kg, nastavný výložník do 2.500 kg
- celková hmotnost 15.900 kg, max. rychlost 60 km/h



VELITELSKÝ AUTOMOBIL ŠKODA Š – 136 FAVORIT

- rok výroby 1992, na stanici od roku 1993
- vozidlo určeno pro zabezpečení týlové pomoci při dlouhých zásazích
- osádka 1 + 4



PŘÍVĚSNÝ VOZÍK S OSVĚTLOVACÍM AGREGÁTEM

- samostaný agregát
- dva halogenové reflektory 500 W

PŘÍVĚSNÝ VOZÍK S ODSAVAČEM KOUŘE

- určení pro odsávání zakouřených uzavřených prostor
- samostaný agregát, výkon 60 m³ za minutu

PŘÍVĚSNÝ VOZÍK OHS

- určení na dopravní nehody a ekologické havárie na silnicích
- ve výbavě sorbenty, výstražné kužele, dopravní značky apod.

PŘÍVĚSNÝ VOZÍK OHV

- určení na vodní ekologické havárie
- ve výbavě norná stěna, sorbenty, laminátový člun, plovací vesty

PŘÍVĚSNÝ VOZÍK S GUMOVÝM ZÁCHRANNÝM ČLUNEM (OD ROKU 1998)

- určen pro zásahy na vodě, hlavně při povodních

Výstroj výjezdové jednotky SDH obce :

Zásahový kabát Fireman IV

12 kusů

Zásahové kalhoty Fireman IV	12 kusů
Ochranný kabát do deště Jupiter	6 kusů
Zásahový kabát Florian	3 kusy
Zásahové boty Zeman s membránou Gore – Tex	12 kusů
Zásahová přilba Gallet	14 kusů
Zásahový opasek R-1	10 kusů
Zásahová ochranná kukla Nomex	10 kusů

Používaná výstroj je schávená a je vysoce odolná např. proti sálavému teplu, ohni, vodě i povětrnostním vlivům apod. Uvedenou výstroj používají příslušníci Hasičských záchranných sborů v České republice i hasiči ve světě.



Den otevřených dveří na hasičské zbrojnici 9. května 2000

